

# OS VIEIROS DE ASOREY

Día das Artes Galegas 2024

COMISARIO E FOTOGRAFÍAS: XURXO LOBATO

Real Academia Galega de Belas Artes

TEXTOS: FELIPE SENÉN



A Real Academia Galega de Belas Artes, que neste 2024 celebra o seu 175 aniversario, dedica o “Día das Artes Galegas” (1 de abril, conmemoración da mesma data do 1188 na que Mateo asenta os linteis do Pórtico da Gloria) ao escultor Asorey... e faíno por canto significa o cambadés como renovador na Historia da Arte Universal, con ese singular aporte de “espírito” galego —que diría seu paisano e amigo o poeta Cabanillas— en moitas das súas máis representativas obras. Velaquí o convite a celebralo, a enxergar algúns dos vieiros de luz da inmensa obra do noso escultor.

Con esta exposición queremos contribuír a difundir a obra pública do gran escultor que se pode visitar en Lalín, Cambados, A Coruña, Compostela, Ourense, Lugo, Ferrol, Cangas do Morrazo, Pontevedra, Vigo, Mondariz e Samos. E facer deste roteiro un vieiro da arte de Asorey.

MANUEL QUINTANA MARTELO  
*Presidente da Real Academia Galega de Belas Artes*

**Ofrenda a San Ramón, 1923**  
Madeira policromada e latón.  
Museo Provincial de Lugo

#### FICHA TÉCNICA

- Deseño: Alejandro R. Velázquez
- Impresión: Jega gráfica
- Itinerancia: A Forxa
- Depósito legal: C 294-2024

Por Felipe Senén

### CAMBADOS, AS ORIXES...

Francisco Hipólito Asorey González nace en Fefiñáns, corazón de Cambados, un 4 de marzo de 1889. Fillo de Antonio Asorey Rey, orixinario das Terras do Deza, e que, como moitos, decide probar sorte e faino con éxito na emigración a Arxentina, onde casa con Elisa González, de familia cambadesa. Deciden retornar e establecerse en Cambados cunha tenda de teas na rúa do Sol. Aquí nace Francisco, o menor de oito irmáns... morre a nai e o pai contrae novas nupcias e nova familia numerosa.

O Asorey neno xa se distingue pola súa habilidade tallando paus con navalla, mesmo labrando santiños moi solicitados, até o mesmo concello que lle pide restaurar os cabezudos das festas... Afección que non lle gusta ao pai e tíralle a un pozo a humilde ferramenta... e que o rapaz recupera.

### FORMACIÓN EN BARAKALDO

**1903** | O pai determina mandalo á *Escola de Oficios dos Salesianos de Sarriá*, Barcelona, para recibir clases do escultor José Parellada, solicitado imaxineiro dos salesianos. Asorey enxerga o contexto catalán, proa na que baten os "ismos", as pescudas artísticas que caracterizaran ao século XX, cando os novos escultores miran cara ás propostas de Rodin.

### Bosquexo en escaiola para o monumento á Virxe do Carme no porto da Coruña, 1946

Depositada na Real Academia Galega de Belas Artes



### "O Tesouro" (Bosquexo) modelado en escaiola, 1924.

Museo do Pobo Galego. Autor: Francisco Asorey

### SARRIÁ E BARCELONA, O PRIMEIRO TALLER

**1906** | Os Salesianos mándano como profesor á súa Escola de Barakaldo (Biscaia), onde o cambadés monta taller e recibe encargos relixiosos, imaxes que presupoñen o clasicismo, o estudo anatómico, a expresión, a caída dos pregues e certa aura de simbolismo. Asorey formará a varios mozos escultores, entre eles a Julio Beobide. Tampouco deixa de tomar nota do acontecer artístico vasco, tan proclive a re-crear sobre a tradición, a identidade... E velaí varias obras de Asorey que dignifican os temas costumistas.

### MADRID, PARLADOIROS E NOVAS INQUEDANZAS

**1909** | Aos 20, entrando en filas, vese obrigado a ir a Madrid, coñece e comparte pensión co pintor cordobés Julio Romero de Torres. Era aquel un ambiente de parladoiros, de pescudas artísticas protagonizadas por moitos galegos, Valle Inclán, o arquitecto Palacios, Lloréns o mesmo Cabanillas, Risco... Deste momento é o conxunto "*De volta do Enterro*" e "*Cabaleiros negros*" temas costumistas, de inspiración compostelá, de interacción paisaxe-paisanaxe e nos que segue camiños propostos por Rodin. Asorey participa con éxito en varias Exposicións Nacionais nas que será recoñecido, homenaxeado polas colectividade galegas, así como en actividades vencelladas ao agrarismo de Basilio Álvarez, ao galeguismo das *Irmaduras da Fala*... Sendo cualificado como o "*escultor da raza*", termo en relación coas singularidades étnicas, culturais, cun pobo entón asoballado por políticas inxustas.

### Retrato de Francisco Asorey por Felipe Criado

Facultade de Historia da USC, Santiago de Compostela



### Virxe do Tanxil de Guadalupe en Rianxo.

Foto: Javier Baltar Boilève



### E SEMPRE GALICIA... COMPOSTELA

**1918** | Gaña a praza de escultor de anatomía da Facultade de Medicina de Compostela. No 1920 monta taller na canella de Caramoniña, a carón de San Domingos de Bonaval. Son momentos de numerosos encargos e nos que casará no santuario da Escravitude con Jesusa Rodríguez. Taller do que saen a emblemáticas esculturas de *Picariña*, *Naiciña*, *O Tesouro*, *Ofrenda a San Ramón* e presentará á exposición Nacional de Belas Artes de 1926 as imaxes de "dous santos" contrapostos: "*San Francisco*" e "*Santa*", símbolo esta da muller galega, espida, curtida polo traballo... A imaxe de "San Francisco" recibe a Primeira Medalla e "*Santa*" algunhas críticas polo atrevemento do escultor.

### A CARÓN DAS XEOMETRIAS DE SANTA CLARA

**1930** | Asorey pasa o seu taller a unha banda do convento de Santa Clara, preto da súa casa. Son anos de esperanzas galeguistas e de numerosos encargos, dende bustos, placas, panteóns até grandes monumentos, como en Lalín o de *Loriga*, o de *Curros* na Coruña, a *Virxe de Tanxil* en Rianxo... Mesmo, con outros creadores e dende 1925, durante todos os anos 30, colabora en deseños de "*souvenirs*" para as "*cerámicas Celta*" de Pontecesures e faino con exitosos temas de carácter xacobeo.



### Retrato de Francisco Asorey (bosquexo) modelado en escaiola

Autor: José M<sup>a</sup> Acuña López, 1939. Fondo Museo Municipal de Santiago de Compostela. Museo do Pobo Galego



### Castelao retratado por Asorey, 1916

Cerámica celta. Colección Paz Andrade



### Panteón do cardeal Martín de Herrera

Igrexa das Orfas, Santiago de Compostela

### A GUERRA... E AS PEDRAS DO ÚLTIMO VIEIRO

A guerra fende con aquelas esperanzas, uns deixan a vida nas cunetas ou no paredón, outros toman o exilio, non faltan os que se encunchan en silencios, ou os que se resignan e con dignidade seguen a cumprir co traballo. Velaí o encargo que recibe Asorey para Altar do *Panteón Galego da Chacarita*, en Bos Aires, o monumento ao *Padre Feijoo do Mosteiro de Samos*, o do astrónomo Aller en Lalín, o *Cristo de Moia*... entre outros encargos do mesmo réxime.

Sempre as esculturas de Asorey dialogan co material, preferiblemente as pedras de Galicia, e fano buscando o "espírito", a dignidade, cun carácter expresionista, ascensional, da Terra ao Cosmos...

### O ESCULTOR RECOÑECIDO E QUERIDO

Persoa e artista recoñecido, querido, ao longo da súa vida homenaxeado, nomeado académico e membro das máis prestixiosas corporacións.

Vítima da silicose, a enfermidade dos canteiros, o pasamento de Asorey acontece en Compostela o 2 de xullo de 1961, sendo enterrado no Panteón de Galegos Ilustres de San Domingos de Bonaval en Compostela.

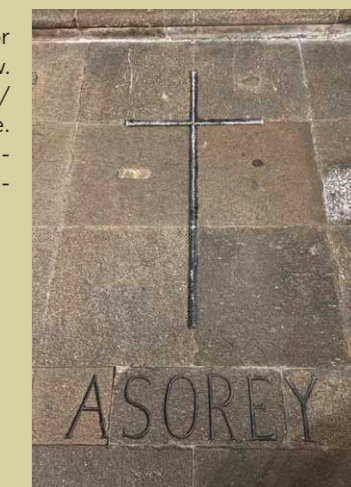
### PARA COMPLEMENTAR O COÑECEMENTO DA VIDA E DA OBRA DE ASOREY

Asorey foi e segue a ser moi estudado, abundan catálogos de exposicións, artigos, propostas de itinerarios... Sendo base os estudos da autoría de:

- **OTERO TÚÑEZ, RAMÓN**  
El escultor Francisco Asorey. Ediciones de la Universidad de Compostela. 1<sup>a</sup> ed. Santiago, 1959.
- **IGLESIAS BALDONEDO, MARIBEL**  
Francisco Asorey, escultor galego. Dr. Alveiros. Fundación V. Risco. Ourense 2018.
- **ESPIÑO, MERCEDES**  
Itinerario sobre Asorey por Compostela: [https://www.edu.xunta.gal/centros/cafi/aulavirtual/pluginfile.php/197211/mod\\_resource/content/1/RFACompostela.pdf](https://www.edu.xunta.gal/centros/cafi/aulavirtual/pluginfile.php/197211/mod_resource/content/1/RFACompostela.pdf).

### Tumba de Francisco Asorey

Panteón de Galegos e Galegas Ilustres, Santiago de Compostela



## ◉ CAMBADOS NAS ORIXES

*“A ti, meu Cambados, probe e fidalgo e soñador que, ó cantareiro son dos pinales i ó agarimo dos teus pazos le-xendarios, dormes deitado ó sol, á veira do mar”.*

Versos de Ramón Cabanillas (1876-1959) que naquel alvoreiro século XX valoran a orixe na que radica a orixinalidade, “o espírito” da terra. “Poeta da raza” seguido polo seu paisano Asorey naquela busca da alma de Galicia que Risco entendía acougaba no panceltismo e no cristianismo, ese pobo que da Terra ergue cruceiros, como estrelas ao ceo... cousas das que se falaban nos encontros de Mondariz.



■ Casa natal de Asorey en Cambados



■ Monumento homenaxe a Asorey de Cao Lata, 1956

Sempre Cambados celebrou a Asorey, velai o monumento que retoma a imaxe da “*Nai e Señora*” (1921) que o escultor fixo en madeira policromada (na actualidade en Rosario, Santa Fe, Arxentina) con bocexo no Museo de Pontevedra. Homenaxe de Cambados ao escultor, con esta escultura reproducida en pedra polo seu discípulo, Xosé Cao Lata: a nai envolta en pregues que arranca da Terra e agarima ao fillo, como:

*“Galicia! Nai e Señora,  
sempre agarimosa e forte;  
preto e lonxe; onte, agora,  
mañá... na vida e na morte!”*

**RAMÓN CABANILLAS.** Escultura inaugurada o 12 de outubro de 1965.



■ Monumento a Ramón Cabanillas, 1959

Centrando a Alameda. Expresa a sinxeleza, a humildade, pedra do monte da Pastora, da Terra erguido ao Ceo, como un menhir daquelas propostas célticas. En bronce a placa coa efixie do poeta e a modo de sombra outra quizais representado ao bardo... e o escudo de Cambados. Labrados na pedra campan os versos de Vento “*Marreiro*”: “A ti meu Cambados, pobre, fidalgo e soñador...” e a listaxe das súas obras.



■ Monumento a Loriga, 1933

Joaquín Loriga Taboada (1895-1927), pioneiro da aviación, participante no voo Madrid-Manila, experimentador co autoxiro de dela Cierva... Referente para Lalín, finado nun accidente aéreo en Cuatro Vientos o 18 de xullo de 1927. Lalín recibiu o seu corpo mortal nunha homenaxe memorable para enterralo en Santa María de Losón. Dende entón encargábase un monumento ao aviador, para ser inaugurado o 27 de agosto do 1933. Obra en varios tipos de pedra gra, a do corpo do piloto e a do resto, mentres que a faciana e unha man están fundidas en bronce. Trunfo da simplicidade, mesmo como obra propia do Movemento Moderno, aínda que cargada de simbolismo: o avión cravado nun xeito de túmulo, coa cola que se ergue ao ceo como un cruceiro, no centro o aviador, vestido de faena e que sostén na man os símbolos do seu martirio, a hélice e o rolo dun mapa.



■ Monumento a Aller, 1960

Lalín, honra a outro dos seus fillos máis ilustres, o astrónomo, matemático e humilde sacerdote, profesor da universidade, Ramón María Aller Ulloa (1878-1996), do Seminario de Estudos Galegos, académico da galega... e faino co monumento encargado a Asorey, inaugurado o 4 de setembro de 1960. Obra en pedra de dous tipos, para a cara e o corpo e que o escultor ergue sobre unha peaña de xogos xeométricos, en relación co mundo astral e sobre ela, erguida, como un menhir a figura do astrónomo, envolta no manto tan do gusto do escultor e co que lle dá certa aura. Retrato psicolóxico de bondade e saber, nas mans os símbolos da astronomía.

## ◉ Lalín

O pai de Asorey procedía das Terras do Deza, onde mesmo hai unha parroquia co nome de Asorey, lugar de orixe de moitos emigrantes á Arxentina, de empresarios, creadores...



## Vigo

O Vigo das primeiras décadas do século XX era un ferveiro portuario, modélico no urbanismo, na arquitectura, na presenza de grandes arquitectos como Pacewicz (1843-1921), Jenaro de la Fuente Domínguez (1851-1922) Antonio Palacios (1874-1945), Manuel Gómez Román (1874-1964)... Algo que reclama a presenza de escultores e velaí a Asorey que recibe un singular encargo.

### Monumento a José García Barbón, 1927

José Manuel García-Barbón Sola (1831-1909) verinés enriquecido en Cuba, banqueiro e empresario, benfeitor en Vigo, construtor de edificios como o Teatro Rosalía de Castro, a Escola de Arte...

Monumento inaugurado coa presenza dos reis o 28 de setembro de 1927, concibido para ir pegado á parede na esquina rúa García Barbón, baixada da rúa Alfonso XIII, posteriormente trasladar a unha rotonda de Isaac Peral.

Obra de sensibilidade Decó: alternancia da xeometría con alusións masónicas, grupo ao que pertencía o homenaxeado e que se representa en bronce, fundido por Codina de Madrid, encadrado entre dous piares (Arte-Industria) de pedra rosada, aparece recostado, mirando de lado, pensando... e sobre del, erguido, dando un paso e deixando un simbólico triángulo a alegoría dun Hermes que porta o caduceo.



### Monumento a Eduardo Cabello, 1928

Eduardo Cabello de Semano Ebrentz (1865-1957) estadounidense, formado en Madrid, enxeñeiro e director das obras do Porto de Vigo.

Monumento inaugurado en xullo de 1928 nos xardíns de Bouzas, Vigo. Monólito erguido sobre o que se labra un tritón de cabeza humana, agachada, pensativa e que nunha man porta un âncora e na outra unha cartela co nome da avenida e o escudo en bronce. Remate entre labras de grilandas típicas dos enmarques asoreyanos.



## Vigo

### Mausoleo de María Gil Sarabia, 1920

Xosé Gil e Gil (1870-1930) foi un dos pioneiros do cine e fotógrafo, con taller en Mondariz, pasando por Ourense e finalmente en Vigo, aínda que con vehículo de revelado itinerante, "Galicia cinegráfica". Amigo dos galeguistas da época. Pai de tres fillas que enferman e morren de tuberculose, deixando o oficio, marchando a Pontearreas e morrendo pobre.

Asorey recibe dun desconsolado Gil o encargo do mausoleo da súa filla Marujita para o cemiterio vigués de Pereiró: sobre unha estrutura de pedra érguese, como unha Venus, labrada en mármore branco, a moza, porta no colo un feixe de flores dende o que cae un pano longo, que serve para acoller flores naturais. Detrás e como unha sombra asexada a morte, cuberta en saial e brande unha gadaña de bronce. Pouco despois e ao morrer as outras dúas fillas, encárgase-lle unha ampliación ao escultor Camilo Nogueira.



### Tumba de Cesáreo Corbal, 1955

Cesáreo Corbal Lema (1888-1952): Republicano conservador, "Médico dos pobres", fundador do Sanatorio de Santa Cristina de Lavadores. No cemiterio de Pereiró, Vigo: busto realizado (1955) en pedra verdosa. Retrato acollido en nicho baixo venera que centra e enmarcan dúas columnas dóricas, as que sosteñen un tímpano triangular partido. Conxunto con lembranzas barrocas deseñadas polo arquitecto e galeguista Manuel Gómez Román.



## ◉ Samos



Monumento ao Padre Feijoo, 1958

O mosteiro bieito de Samos, de 1930 até 1977 está rexido polo emprendedor abade Mauro Gómez Pereira, mitrado que pretendía converter aqueles espazos nun centro de humanismo, ao estilo de Montserrat. Alí convócase a varios creadores, mesmo Ramón Cabanillas, dende 1947 a 1951 escollerá aquel lugar para os seus retiros e escribir o seu derradeiro poemario "Samos" (1958).

No 1944, un comité presidido por Gregorio Marañón, encarga a Asorey un monumento dedicado ao ilustrado bieito Padre Feijoo (1676-1764), mosteiro onde se ordena sacerdote. Monumento que é inaugurado o 24 de agosto de 1947. Obra realizada en granito de varias cores, con base de traza en xogos xeométricos, en cruz, e fonte que se abre aos puntos cardinais con catro canos. Sobre deles a peaña cos escudos da abadía e as inscricións en latín. En pedra gra gris represéntase ao ilustrado beneditino, vestido co seu hábito, propicio a lucir pregues, reclinado sobre a "misericordia" coral, sostendo o facho do saber.

## ◉ Mondariz



Monumento ao médico Maximino Rodríguez, 1925

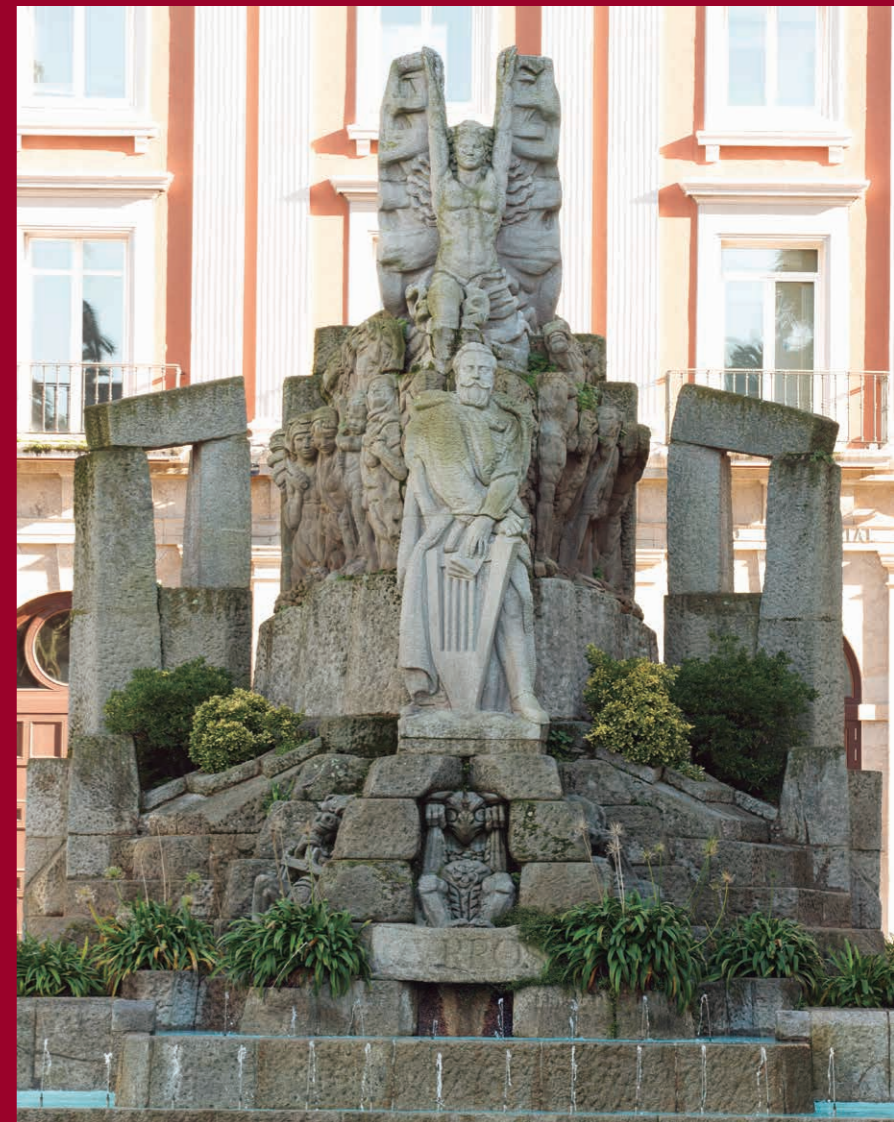
No 1925 encárgaselle a Asorey o monumento a Maximino Rodríguez Fornos (1854-1923), médico do balneario e alcalde de Mondariz. Busto erguido sobre unha peaña moi de gusto Decó, centrado entre dúas figuras labradas en pedra, pai e nai, simbolizando a beneficencia, ambas sosteñen o busto realizado en bronce, abaixo un neno complementando a familia.

**Nos anos da Restauración (1874-1923) por iniciativa do emprendedor Enrique Peinador Vela o Balneario de Mondariz converteríase nun importante centro de concorrencia da burguesía e da intelectualidade. No 1907 sucédennle seus fillos, Ramón e especialmente Enrique Peinador Lines (1880-1940) membro do Partido Galeguista, mecenas da Academia Galega e do Seminario de Estudos Galegos, quen mesmo incorporará á empresa a Cabanillas, da que do 1924 ao 1929 será relacións públicas e mesmo concelleiro, celebrando alí o seu Ingreso na Academia Galega. Punto de intensos parladoiros arredor do "espírito" de Galicia, onde converxían Ángel del Castillo, Castelao, Risco, Otero Pedrayo, Antonio Palacios... Asorey.**

## ◉ A Coruña

Inmediato á morte de Curros, acontecida na Habana un 7 de marzo de 1908 e traídos os seus restos á Coruña, a *Academia Galega* e a *Asociación da Prensa* acordan xestionar a erección na Coruña dun monumento ao poeta de Celanova. Murguía e o alcalde Manuel Casás abandean a proposta. Proponse un concurso entre artistas coa condición que sexa en granito galego e que nel se dispoña de sitio para depositar as cinzas do poeta. No 1928 convócase un segundo concurso ao que concorren doce proxectos, nesa ocasión no xurado están o Marqués de Figueroa, Álvarez de Sotomayor, Antonio Palacios, Francisco Lloréns, Rodríguez González, acordando outorgar o primeiro premio a Francisco Asorey. Mais o ansiado monumento non será inaugurado até o 11 de agosto de 1934 contando coa mesma presenza do Presidente da República, Niceto Alcalá Zamora.

A escultura de Asorey inspírase nos versos de "Encomenda" (*Aires da Miña Terra*, 1880) de Curros e nos que anuncia unha nova *Aurora*. O monumento simboliza a ascese, do caos ao cosmos, do brutalismo da pedra, como cantos megalíticos, entre os que asoman tres monstros que representan tres vicios da Galicia, a inxustiza, a soberbia, o caciquismo, para sobre deles erguerse o poeta, dando un paso adiante e pousando a súa arpa. Baixo o seus pés brota, como unha fonte da vida, auga redentora que cobre o simple nome de "Curros" e os monstros. Estrutura que abre ocos para plantas da Terra... Detrás da figura do poeta a xente do traballo labrego: dunha banda os homes, doutra mulleres e nenos, camiñando... sobre deles cabalos que transportan a *Aurora*, a esperanza da alborada, muller que ergue vitoriosa os seus brazos... Detrás, pechando a escenografía, os pórticos-altar, trilitos das tradicións megalíticas, atlánticas, celtas. Reverso do monumento que inacabado, levaría o relevo dunha escena alusiva ao poema a Virxe do Cristal e á vista o nicho-altar, cista, para acoller as cinzas do poeta.



Monumento a Curros Enríquez, 1934



## ⦿ Pontevedra



Dende as primeiras décadas do século XX un atractivo punto para a intelectualidade galega: o inspirador grupo teosófico dos Pintos Fonseca, a Sociedade Arqueolóxica, a Polifónica...

### Monumento a Barreiro Cabanelas, 1942

Manuel Barreiro Cabanelas (1867-1950) filántropo de A Lama enriquecido no Brasil, benfeitor de obras públicas, entre elas o hospital provincial de Pontevedra, diante do que se erixe este monumento.

Representa a figura dun home en escorzo miguelanxelesco, tan do gosto asoreyano, trata de desfacerse de ataduras que o cinguen, como da mesma peaña, simbolizando a dor que o couda. Na peaña, simple, o retrato en bronce do homenaxeado e o seu nome.

## ⦿ Cangas do Morrazo

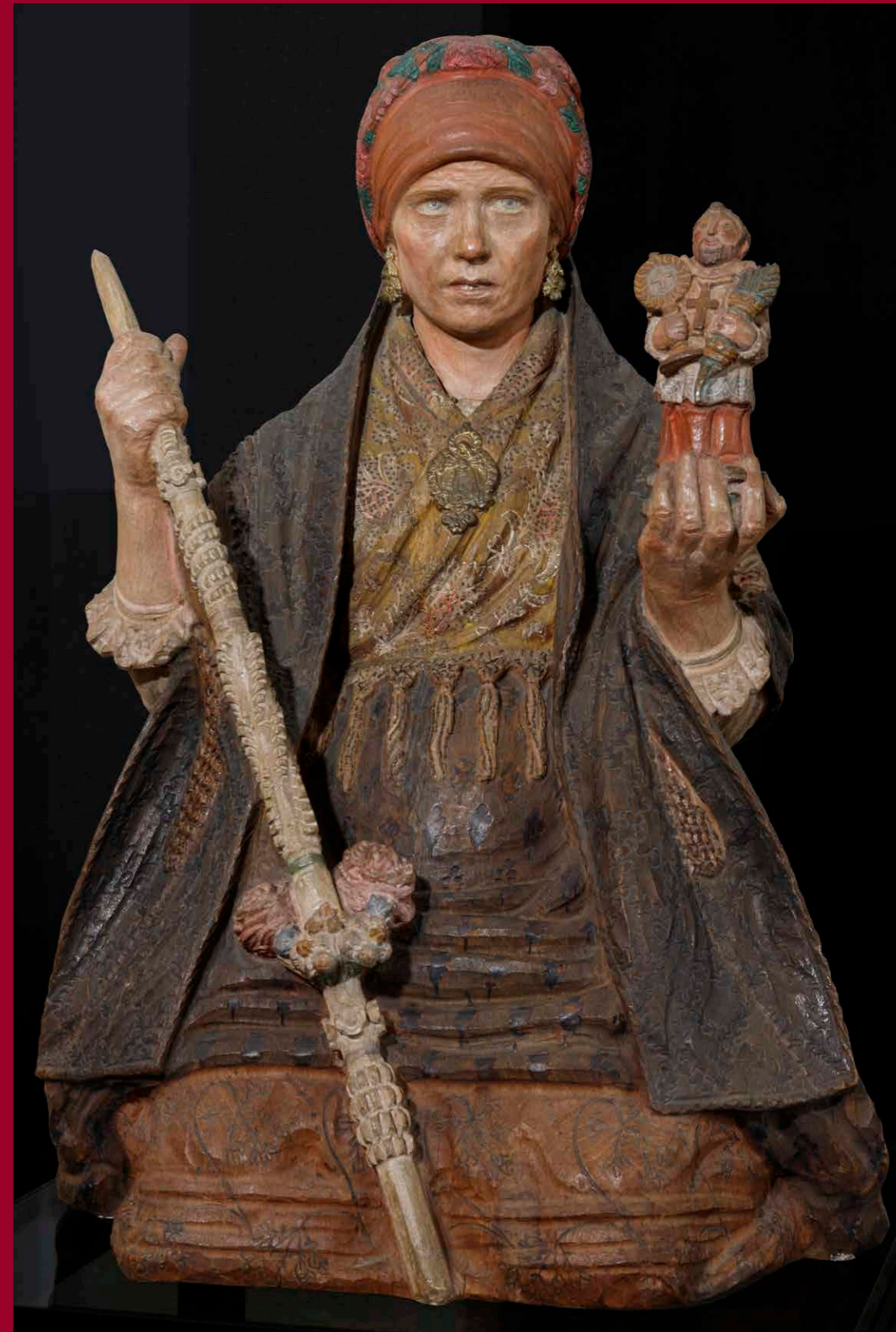


### Monumento ao filántropo Soage, 1924

Félix Soage Villarino (1845-1924) foi emigrante a Arxentina, filántropo e benfeitor da Vila de Cangas. O busto en bronce sobre un piar que diante ofrece a figura dun mozo mariñeiro coa cabeza e as mans de bronce, apoiado sobre a base da verticalidade dun remo, entre enmarques xeométricos de sensibilidade Decó e que, a unha e outra banda da base, recordan proas de barca.

## ⦿ Lugo

No 1923 Asorey participa novamente no *Salón de Outono* de Madrid, nesta ocasión farao coa escultura "*Ofrenda a San Ramón*". Talla en madeira suavemente policromada que representa á muller galega, "céltica", de ollos azuis, que miran de lado, vestida de festa, cuberta co típico pano e toca neste caso e para dar maiores efectos de cor e brillo dos abelorios crava puntiñas de zapateiro. Pendurados das orellas os enxebres brinco, recortados en latón dourado. Moza embarazada que, camiñando axeonllada, se ofrece ao Santo protector das parideiras, o San Ramón. Leva nunha man a imaxe do Santo e noutra unha tradicional vela-exvoto.



### Ofrenda a San Ramón, 1923 (Museo Provincial de Lugo)

### Busto de Manuel Quiroga, 1919

O pontevedrés Manuel Quiroga Losada (1892-1961) foi virtuoso violinista, compositor, considerado o artista galego máis notable do momento. Amigo de Zuloaga, Sorolla, Casals, Falla, Asorey...

Bosquexo feito por Asorey en barro (1919). Namentres que a escultura en pedra (ante a Escola de Belas Artes) fíxose posteriormente e levantada no 1949. Hai varias réplicas en bronce. Cabeza co característico escorzo asoreyano, que mesmo reflicte a tensión musical e pon de relevo as dotes do escultor para o retrato.



## Lugo

Por terceira vez (1926) Asorey preséntase á *Exposición Nacional*, farao con dúas imaxes de fondo realismo e simbolismo, talladas en madeira e policromadas, ergueita e das mesmas proporcións: a dunha Santa e a dun Santo: na feminina e espida pon en valor a súas dotes de anatomista, significa a tradición, a moza curtida polo traballo, que carga coa canga do gando. A imaxe do Santo de Asís, foi eloxiada e premiada coa 1ª medalla: Como unha árbore, semella brotar da terra, entre o carballo e o lobo, coa encrucillada dos brazos abertos, a faciana cuberta pola oxiva da capucha, os brazos abertos...



### San Francisco, 1926

Depósito do Museo Nacional Centro de Arte Raíña Sofía no Museo Provincial de Lugo

## Lugo

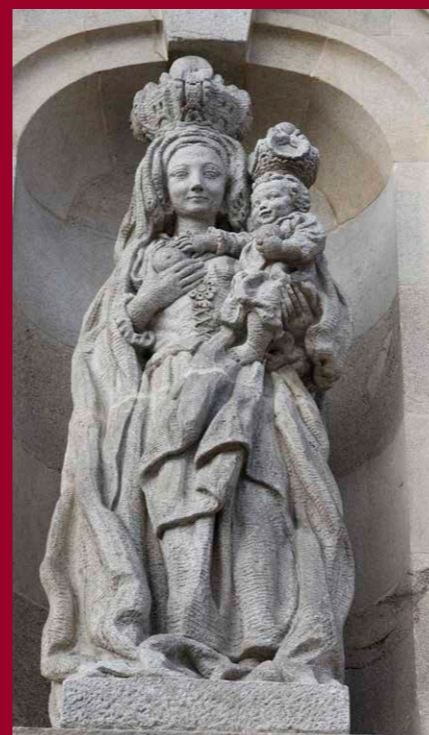
### Monumento ao alcalde López Pérez, 1958

Parque Rosalía de Castro

Angel López Pérez (1873-1964) conservador, emprendedor alcalde de Lugo, tanto en anos da república como durante o franquismo, presidente do Círculo das Artes... Monumento con base de planta en cruz sobre estanque e fonte da que sae peaña de trazas xeométricas, combinando tipos de labra, a rústica, coa máis puída. Corpo central, sobre o que se representa unha simbólica figura sentada ao xeito búdico sobre cubo e que ergue e xunta as mans cara ao ceo, quizais en relación con Prometeo, benfeitor entre deuses e humanos... Nunha das caras da peaña móstrase o retablo-relevo dunha matrona, símbolo da cidade romana, leva nas mans unha vara e unha chama. Detrás o relevo cos símbolos do agro: o boi e un labrego, o cabalo e un fidalgo...

### Virxe dos ollos grandes, 1930

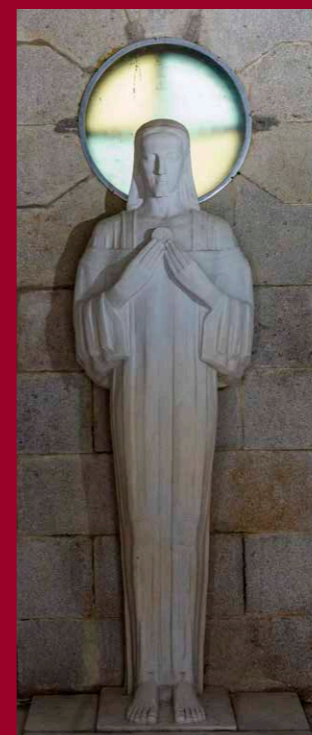
Imaxe para presidir, en nicho central, o entón Sanatorio Antituberculoso de Lugo. Inspirada na talla románica da Virxe dos Ollos Grandes de tanta devoción na Catedral de Lugo. Interpretación da Nai, tan do gusto asoreyano, que, no seu colo aleita ao Neno, envolta neses característicos pregues que dan á obra de Asorey un carácter de aura mística, divina.



### Cristo redentor, 1935

Museo de Lugo

Imaxe para presidir o altar da capela funeraria da familia Fernández López no cemiterio de San Froilán de Lugo. No 2015 adquirida polo Museo de Lugo. Figura concebida como un estípite, de traza arcaica e pregues verticais, con ambas mans xuntas no peito. Obra que sigue pautas do escultor croata Mestrovich.



## ◉ Santiago

Conmemorando ao santo de Asís, a primeira pedra ponse o 17 de outubro do 1926, para inaugurarse o 24 de xullo do 1930. Monumento realizado en varios tipos de pedra, concibido como un viacrucis, que do caos terreal se ergue cara á perfección cósmica. Dende os megálitos, en ascese helicoidal, procesión de persoeiros da orde franciscana, símbolos da pobreza, obediencia, castidade, en dirección á Cruz final que se converte en estrela e faciana do Cristo-Deus; Diante, cos brazos abertos e os ollos pechados, espéranse a imaxe do San Francisco. Monumento que inspira o dedicado ao Santo de Asís a carón da fachada de San Juan de Letrán, Roma, obra de 1927 e do escultor José Tonnini.



Monumento a San Francisco, 1930

## ◉ Santiago

### Asunción para o Seminario Menor, 1958

Bosquexo en escaiola no Museo do Pobo Galego. Relevo sobre ménsula para presidir esta arquitectura de J. María de la Vega Samper. Imaxe da Asunción que abre os brazos e move as dobreces do manto entre dúas figuras a cada banda. Abaixo, a modo de peaña, outras dúas figuras máis pequenas.



### Chamador do Pazo Vaamonde

Rúa do Vilar

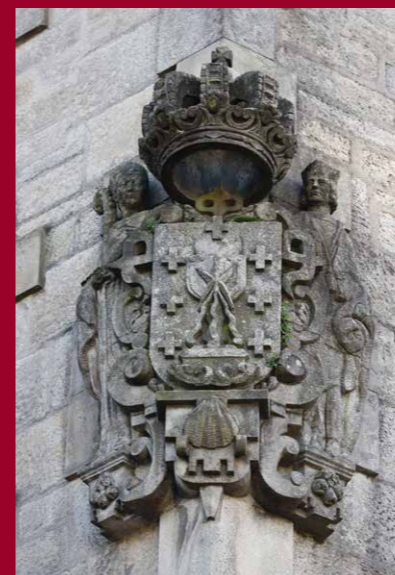
Sobre a porta do pazo da rúa do Vilar 59, encargo do doutor Joaquín Vaamonde Rodríguez, pioneiro dos raios X en Galicia. Trátase dun petador de porta, fundido en bronce e que entrelaza as figuras dunha serpe e dun sapo, alusión á medicina e as súas tradicionais raiceiras. O eixe que o sostén está entre dúas cunchas de vieira, todo sobre un corpo irregular con temas vexetais e traza de sensibilidade modernista.



Outro petador é o da casa do mesmo escultor no campioño do Carme de Arriba, este en ferro e que representa a silueta dun peregrino inscrito na cruz de Santiago.

### Capitel e escudo do Hotel Compostela, 1930

No taller de Caramoniña realiza Asorey o encargo de capitel e escudo en esquina para a fachada do Hotel Compostela (1930), obra do arquitecto Antonio de Cominges Tapias (1897-1987): historiado capitel do pórtico de entrada, seguindo tradicións románicas vistas no compostelán Pazo de Xelmírez e que, no caso do hotel, se representa un ambiente de banquete, mesmo recoñecendo os retratos dos convidados: Valle Inclán, Castelao, Quiroga, a Bella Otero... e para presidir a esquina desta fachada tamén realizará o escudo de Compostela vencellado ao de Galicia, obra na que terá en conta os herdos do barroco de placas que caracterizan a cidade.





## ◉ Ferrol



### Monumento aos mortos na Guerra de África, 1948

Erguido a carón da entrada ao Dique, Praza de Galicia. Idea que xa partía do 1926, para inaugurarse o 15 de setembro de 1949 coa presenza das máis altas autoridades do Estado. Obra que nos remite ao clasicismo da *Vitoria de Samotracia*, á *Epopea Polaca de Bourdelle* ou a mesma *Liberdade* de Nova York, de Bartholdi... A de Ferrol trátase dunha estilización alegórica, cimo do expresionismo: obelisco de 15 metros, que parte dun pedestal achanzado, con catro placas —relevo en bronce en cada unha das caras—, en alusión a paisaxes de Alhucemas, Ceuta, Blitz... e outra cos nomes dos soldados mortos. No remate, sobre capitel cúbico con follas de acanto, campa a escultura da Vitoria, fundida en bronce nos talleres ferroláns da Bazán. Figura alada que ergue ao ceo o brazo dereito, entregándolle á cidade a coroa de loureiro.

## ◉ Ourense



### Monumento ao soldado morto, 1951

Parque de San Lázaro

Monumento no que o escultor ofrece unha lección permanente: o estudo da anatomía, o escorzo, o agromar escultórico da figura... lembrando aos “*Encadeados*” de Miguel Anxo, deixando falar á pedra da que se ceiba a escultura do guerreiro abatido que, cae sometido...

En contraste co peso do soldado caído e sobre del érguese, livián, a vitoria alada coa coroa de loureiro.

## ◉ Celanova

### Busto de Curros, 1952

Mirando ao campo e ao mosteiro de Celanova: de esquemático e rectangular pedestal de pedra, simulando un arpa, sobre o que se ergue o busto en bronce de Curros, fundido en *Malingre* de Ourense. Novamente o escultor, de xeito expresionista mostra a característica expresión arrogante, digna, do poeta, a que o escultor tiña moi estudada e reproducida.

